

だれもが夢を持ち、みんなで支え合う福祉のまちへ

やお社協だより

No.156 2022.9.20号



“じぶんの町を良くするしくみ”

赤い羽根共同募金運動にご協力をお願いします



▲近鉄河内山本駅前(令和3年10月1日)

▲JR八尾駅前(令和3年10月1日)

今年も10月1日から全国一斉に共同募金運動が始まります。新型コロナウイルス感染症の影響により、例年通りのご協力や活動が難しい状況ではありますが、福祉活動の貴重な財源のひとつです。地域福祉の推進をはじめ社会福祉施設の整備や支援を必要とする方が、地域で安心して暮らせるようみんなの支えあいへご協力をお願いいたします。

主な募金方法

- 戸別募金(町会を通じてのご協力)
- 街頭募金(駅・スーパー等での通行人からのご協力)
- 学校募金(児童・生徒を対象に福祉教育の一環としてのご協力)
- 法人募金(法人・企業が社会貢献活動としてのご協力)
- 職域募金(職場単位で従業員1人1人からのご協力)など

今年のフエキ募金はエコバッグです



エコバッグイメージ(黒色)



地区共同募金会をはじめとする各市町村の赤い羽根募金の助成で行われる活動については、

赤い羽根データベース <https://hanett.akaihane.or.jp/hanett> **「はねっと」**

をご覧ください。

やお社協だより

◆発行人 竹ノ株 宏美
〒8100003 八尾市本町二丁目4番10号
◆発行所 社会福祉法人 八尾市社会福祉協議会
八尾市立社会福祉会館内 ☎0729911161
◆八尾市社会福祉協議会会報
FAX 0729240974

お知らせ

やお社協だよりNo.156 2022.9.20号

成年後見制度に関する個別相談会

弁護士・司法書士・社会福祉士が、成年後見制度に関する疑問や相談にお応えします。親族後見人の方も対象ですので、制度について聞きたい方等、お気軽にご相談ください。予約制ですので、電話・メール・FAXにてお申込みください。

- 日時** 10月14日(金)、11月11日(金)、12月9日(金)
いずれも①午後1時30分～②午後2時30分～ 1組45分ずつ
- 場所** 八尾市立社会福祉会館2階(八尾市本町二丁目4番10号)
- 申込先** 権利擁護センター「ほっとネット」
10月3日(月)午前8時45分～申込開始(ご希望の日時①②をお知らせください)
TEL:072-924-0957 FAX:072-924-0974 メール:kenriyogo@yaosyakyo.org

権利擁護センター「ほっとネット」のホームページができました!ぜひご覧ください!
<http://yaosyakyo.org/kenri/>



運転ボランティア(運転手さん)募集!!

- ★運転ボランティアとは? 車いすをご利用されている方の外出支援のボランティアです。
- ★何歳まで運転できるの? 75歳までです。
- ★すぐに運転できるの? 「福祉有償運送講習」(個人負担無し)を受講していただきます。二種免許をお持ちの方は、すぐに運転できます。
- ★活動日は? ご希望の日時で活動できます。定例会(毎月第1木曜日 午前10時～)で当月の当番を決めます。事前登録も可能です。
- ★活動時間は? 利用状況によりですが、最大で午前8時45分～午後5時までです。
- ★会費はいくら? 年間1,200円(グループの懇親会等に使用します。)

問合せ先 サポートやお ボランティアセンター TEL:072-925-1045



心配ごと相談

家庭や身のまわりの心配ごと、適切な相談相手がいなくてひとりでお悩んでいる方、どこかの相談窓口に相談に行けばよいのか分からないで困っている方の相談に応じています。

- 日時** 月・木曜日 午後1時～4時
- 場所** 八尾市立社会福祉会館 2階相談室(八尾市本町二丁目4番10号)
- 電話** 072-991-9871
- ※予約不要。先着順でご相談に応じます。※年末年始、祝日は休止。
- 問合せ先 八尾市立社会福祉会館老人福祉センター
TEL:072-924-8658 FAX:072-924-0974

編集後記

大学生の孫が授業の課題で地域福祉を知るために直接かかわっているボランティアの人に会ってどんな事しているのかを聞く。それをまとめてオンラインで発表する。と言うことで質問に応じて、社会福祉協議会の組織と事業、地域福祉委員会の組織と役割を説明。直接かかわっているボランティアの活動状況についてはコロナ前の1年間の行事表を見せて内容を説明することになりました。

高齢者の見守りと地区の高齢者いきいき会を毎月1回することです。

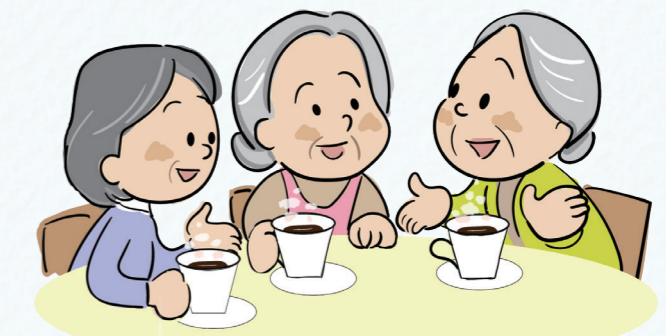
福祉に目を向けてくれるとは、とてもうれしい事です。社協だよりNO.156号です。関心をもって読んでいただきますように、そしてどこかで社会とつながっててください。

(機関誌編集委員会)

■次号は令和4年12月下旬の発行予定です。

ひまわりカフェ

どなたでも気軽に利用することができるカフェです。



- 日時** 毎週金曜日 午後1時～3時
- 場所** 八尾市立社会福祉会館 3階 ひまわりカフェスペース(八尾市本町二丁目4番10号)

料金 100円(1ドリンク+お菓子)

※ご利用の場合は、ドリンク券を3階の老人福祉センター事務所で購入してください。
※年末年始、祝日は休止。

新型コロナウイルス感染症拡大状況により、イベント等が延期、中止する場合があります。



善意銀行

善意銀行とは…

皆様の善意に基づく寄付(金銭・物品)をお預かりし、必要とされる方々へ配分する仕組みを「善意銀行」と呼んでいます。

敬老の杖プレゼント!

今年度も株式会社日東様よりご寄付いただいた杖500本を抽選でプレゼントします。

- 応募条件** 八尾市在住の満65歳以上(9月19日時点)で杖が必要な方
- 杖の種類** 大…85センチ/小…79センチ(おひとり様1本)
- 締切** 10月7日(金)消印有効
- 応募方法** 往復はがき
- 必要事項** ①氏名、②住所、③日中連絡が取れる電話番号、④生年月日
⑤希望の杖の長さ(大か小)、
⑥希望の受取場所(右記の13か所からお選びください。)

注意

・昨年度、杖を受け取られた方はご遠慮ください。
・記載内容や往復はがきに料金の不足があった場合等で不備があった場合は、無効になりますのでご注意ください。
・抽選結果は10月20日(木)以降に返信はがきにて発表します。当選者は、返信はがきを持参し、希望された受取場所へお越しください。

受取場所

- 八尾市立社会福祉会館
- 各出張所(曙川、久宝寺、志紀、大正、高安、竹淵、西郡、南高安、山本、龍華)
- 安中人権コミュニティセンター
- 緑ヶ丘コミュニティセンター



ご寄付いただきました!

大阪信用金庫 八尾支店様・東大阪支店様よりフードドライブ事業で集めた食料品をご寄付いただきました。ご寄付いただいた食料は、八尾市の地域福祉の推進のため必要とされる方々へ配分させていただきます。ご協力ありがとうございました。



大阪信用金庫 八尾支店様



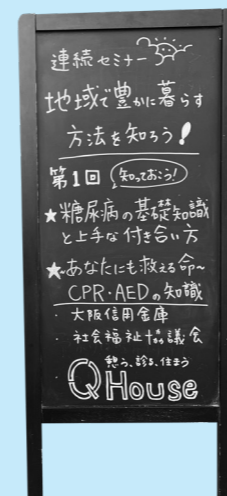
大阪信用金庫 東大阪支店様

出前講座を実施しました!

大阪信用金庫 東大阪支店様主催の「地域で豊かに暮らす方法を知ろう!」と題した連続セミナーの場で、本会の善意銀行事業についてお話をさせていただきました。



▲セミナーの様子



▲立て看板

八尾市社会福祉協議会 令和3年度の主な取り組みと事業報告

1 第4次八尾市社会福祉協議会 地域福祉活動計画を策定

令和3年9月に「だれもが夢を持ち、みんなで支えあう福祉のまち」を基本理念に令和4年度以降の本会の活動方針を示しました。

2 コロナ禍の地域福祉活動の実施・推進

地区福祉委員会の活動再開を支援し、サロン等の情報提供や衛生研修会を行いました。また外出自粛等に伴い一時的に損なわれた地域住民のふれあいや“つながり”を取り戻すため、「民生委員児童委員による一人暮らし高齢者宅の戸別訪問」や「ベビーサロン」を実施し、孤立や不安を抱えないよう地域のネットワーク等を活用した見守りや安否確認等に取り組みました。



▲食事会のボランティアさん

▲いきいきサロンでの体験

3 成年後見制度の利用促進

昨年度に引き続き、関係機関・団体等による「地域連携ネットワーク」の構築に努めています。また、「日常生活自立支援事業」「成年後見制度についての相談業務」「市民後見人推進事業」「法人後見事業」等にも力を入れています。



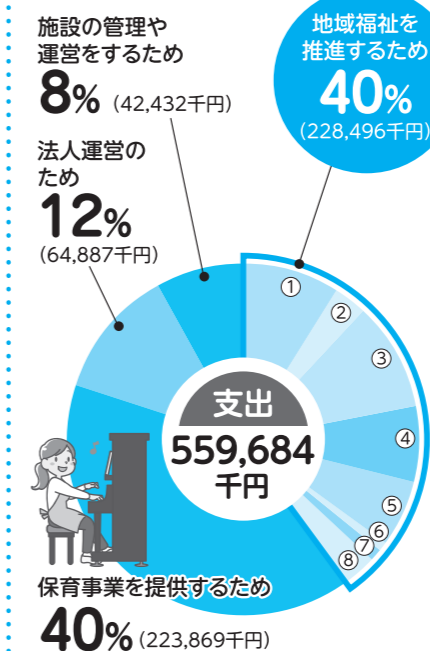
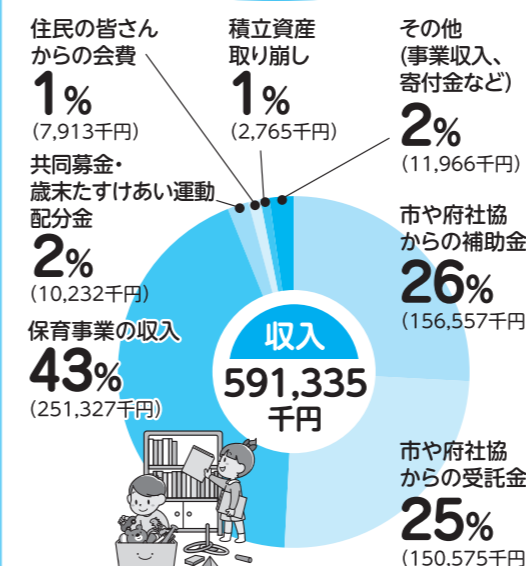
4 おひさまこども園の利用定員の拡大

子育て家庭の支援とし、利用定員を拡大し、0歳児～5歳児までの園児を受け入れました。

5 地域で安心して暮らすための福祉活動

2月11日に災害ボランティアセンター設置運営訓練をし、「災害ボランティアセンターについて」「災害時の対応について」八尾市と情報交換しました。また、大阪いずみ市民生活協同組合と運営スタッフの派遣や支援物資の調達・提供、ボランティア活動の周知など「災害時における災害ボランティア活動支援に関する協定」を締結しました。

令和3年度 決算



収入総額から支出総額を差し引いた31,651千円は次年度へ繰越しました。詳しくはホームページをご覧ください。

八尾市社会福祉協議会

案内 共同募金

介護者健康診断費用補助



介護認定を受けている高齢者や障がいなどがある方を介護している家族の健康を維持するために、申請により令和4年9月1日～令和4年12月31日の間に受けた健康診断費用を補助します(健保・国保における保険給付の対象となる診療や予防接種、治療などは対象外)。



申込申請期間

令和4年9月1日～令和5年1月6日

※申込方法等詳細は、社会福祉協議会までお問い合わせください。

フエキくん募金を実施します



今年も不易糊工業株式会社様のご協力により「フエキくん×赤い羽根共同募金」を実施します。下記の場所にて500円以上募金にご協力いただいた方には、コラボグッズを贈呈します。

コラボグッズが受け取れる窓口はこちら!

- ①八尾地区募金会(八尾市社会福祉協議会内1階窓口)
所在地:八尾市本町2-4-10
※ホームページからお申込みできます。
- ②ええショップ いろどり(アリオ八尾 2階)
- ③八尾市観光案内所 ④八尾商工会議所



社会を明るくする運動

～犯罪や非行を防止し、立ち直りを支える地域のチカラ～

毎年7月は、“社会を明るくする運動”の強調月間です。

7月1日公立認定こども園、小・中・義務教育学校校門にて、啓発活動を行いました。

7月26日アリオ八尾2階オレンジコートにて、啓発物品の配布を行いました。



▲アリオ八尾(オレンジコート)



▲龍華中学校前

八尾警察署から

特殊詐欺被害防止の自衛策を聞きました

7月19日(火)に八尾市いちょうの会会長会を開催し、八尾警察署に特殊詐欺に関するお話をいただきました。

また、保健所に手洗いチェッカーをお借りして洗い残しのクセを確認し、手洗いの大切さを再認識する、ミニ研修会を実施しました。

休止から3年ぶりの会長会でしたが、皆さん元気に参加され、無事開催することができました。

八尾市いちょうの会(八尾市ひとり暮らし老人の会連絡会)とは

いちょうの会は、八尾市内27地区にある「ひとり暮らし老人の会」の各会会長が結束し、健康で長生きできるよう情報交換を行なうことを目的として活動しています。

八尾警察署のお話では、固定電話を利用されている方へ留守番電話サービスの利用を推奨し、詐欺に巻き込まれないための自衛策について啓発されていました。



子育てサロン再開に向けて

ボランティアさんと話し合いました

地域では、コロナの影響で子育てサロンの休止が続いています。再開に向けた第一歩として、本会がベビーサロンを開催し、感染症対策を講じた実施方法を地域のボランティアさんに見ていただく機会を設けました。



参加者の声

昼間は2人きりのため外出できる機会ができて嬉しい。知り合いがいなくて同じ仲間と会話できてよかった。

6月29日(水) ベビーサロン

対象 生後4か月～10か月の第一子子育て中の親子
内容 ふれあい遊びや近所グループに分かれて交流しました。



▲ベビーサロン当日の様子

シニア向け地域福祉リーダー養成講座で 個人情報の取り扱いのポイントを勉強しました



この講座は、現在ボランティア活動や地域福祉活動を実施している人や活動を予定している人へリーダーとして活動していくために大切なスキル習得を目的としています。全5日あり、7月28日(木)には、「個人情報」を大切に扱うには(講師:大阪ボランティア協会 青山 織衣氏)を開催しました。その内容を一部ご紹介します。



個人情報とは…

特定の個人を識別することができるもの

ポイント

①取得

利用目的を明確にして本人の同意を得る。

- 利用目的・管理方法・利用の範囲・収集する情報の内容、対象の範囲を決めておく。

②管理

正確な情報を安全な方法で管理する。

- 個人情報の取り扱いのルールや手順を決めておく。
- 管理者や保管場所を決める。
- パソコンのウイルス対策をしっかりとる。
- 必要以上に持ちだしたり、コピーしない。

③共有

本人の同意を得ずに目的以外には使用しない。

- 事前に共有する相手範囲を決めておく。

よくあるトラブル

- 紛失、盗難
- 書類の置き忘れ
- FAXの送信ミス



個人情報を取り扱うときには、対象者としっかり話し合うことが大切なため、日頃から相手の心に寄り添う関係構築が重要となる。個人情報を大切に扱うことは、その人個人を大切にすることでもあると学びました。

●市内献血スケジュール (予定)

※日程、時間は変更になる可能性もありますので予めご了承ください。

実施日	時間	開催場所(主催・協力団体)
10月1日(土)	午前10時30分～午後4時30分	リノアス2階(八尾市女性団体連合会)
10月15日(土)	午前10時～正午・午後1時～4時30分	近鉄八尾駅前(八尾市薬剤師会)
10月17日(月)	午前10時～正午・午後1時～4時30分	市役所(定期開催)
10月29日(土)	午前10時～正午・午後1時～4時30分	龍華コミセン(龍華・亀井小東・永畑地区福祉委員会)
11月5日(土)	午前10時30分～午後4時30分	リノアス2階(八尾市女性団体連合会)
11月6日(日)	午前10時～正午・午後1時～4時	アリオ八尾(八尾地区自治振興委員会)
11月13日(日)	午前10時～午後1時	美園小学校(美園地区福祉委員会)
12月3日(土)	午前10時30分～午後4時30分	リノアス2階(八尾市女性団体連合会)
12月10日(土)	午前10時～正午・午後1時～4時30分	近鉄八尾駅前(用和地区福祉委員会)
12月12日(月)	午前10時～正午・午後1時～4時30分	市役所(定期開催)
12月17日(土)	午前10時～正午・午後1時～4時30分	近鉄八尾駅前(八尾菊花ライオンズクラブ)

●献血実績報告 令和4年4月～6月

※その他、多くの企業・団体のみなさまのご協力ありがとうございました。

月	会場数	受付人数	採血者数		主催
			200ml	400ml	
4月	13ヶ所	549人	14人	457人	八尾市女性団体連合会、北山本・高砂地区福祉委員会、八尾菊花ライオンズクラブ、志紀地区福祉委員会 等
5月	6ヶ所	392人	10人	311人	八尾市女性団体連合会、八尾市薬剤師会、龍華・亀井小東・永畑地区福祉委員会、八尾地区自治振興委員会 等
6月	11ヶ所	578人	8人	507人	八尾市女性団体連合会、亀井小学校区まちづくり協議会、長池地区福祉委員会、八尾中央ライオンズクラブ 等

命のリレー通信

Vol.50



1年、365日
血液が必要です

献血Web会員サービス「ラブラッド」をご存じですか？

令和4年3月現在、全国で約295万人が登録中。会員になると、WEBで献血の予約ができますし、会員限定のお知らせが届いたり、献血するたびにポイントを貯めて粗品と交換できたりと、会員特典がいっぱい。さらに、マイページでは、気軽に血液の検査結果や献血記録も確認できるので健康維持にもつながります。献血カードを持っている人は、この機会にぜひ登録をお願いします。



善意銀行
令和4年
5月～7月分

合計 21,750円

一般寄付・福祉全般(小計 21,750円)
松村 一範(教興寺)……10,000円
匿名(2件)……11,750円

ご協力ありがとうございました。
(敬称略・順不同)

※寄付された個人及び法人は、確定申告によって税控除があります。

その他

多田 正明(西山本町)
……ルフレ八尾へ ホットプレート、アイスクリームメーカー
……本会生活支援グループへ ギフトカード、衛生用品、食品
大阪中河内農業協同組合 南高安支部 成年部……ルフレ八尾へ 枝豆、じゃがいも
大阪中河内農業協同組合 曙川支部 成年部……ライフサポートおいばらへ 枝豆
大阪信用金庫 東大阪支店、八尾支店、桜ヶ丘支店……食品
匿名(1件)……QUOカード、こども商品券

ボランティアセンターだより

ボランティア体験プログラム参加者募集

ボランティアを始めたい方! 新しいボランティアに挑戦したい方! 大募集!
参加希望の方は下記の事前説明会にご参加ください。



事前説明会
予約制

日時 10月12日(水) 午前10時30分～11時30分
場所 サポートやお 2階 会議室

※事前説明会の日程が合わない方は個別対応も行いますので、お気軽にご相談ください。

傾聴ボランティア講座(全3回)のお知らせ

「傾聴」とは、相手の話を聴き心に寄り添うコミュニケーション方法です。
傾聴の基本を学び、ボランティア活動等に役立てませんか?



場所 サポートやお 2階 多目的ホール 対象 八尾傾聴「えくぼ」メンバーとして
定員 10名程度(申込み多数の場合は抽選) ボランティア活動ができる方
申込受付期間 10月14日(金)まで (3日間とも受講できる方)

傾聴ボランティア講座日程 全日とも午後1時30分～4時(午後1時15分受付)

講座日	内容・講師
1 11月18日(金)	「傾聴ボランティアとは・・・」 講師 八尾傾聴「えくぼ」会員 「認知症サポーター養成講座」 講師 八尾市認知症地域支援推進員 山本 哲也 氏
2 11月25日(金)	「傾聴の技法」～傾聴するにはどうすればいいの～ 「いろいろな場面でのロールプレイ」 講師 吹田傾聴「ほほえみ」代表 長谷川 美津代 氏
3 11月30日(水)	「八尾傾聴「えくぼ」の活動の説明・体験談」「傾聴ボランティア体験」 講師 八尾傾聴「えくぼ」会員

申込・問合せ先 ボランティアセンター TEL:072-925-1045 FAX:072-925-1161
〒581-0018 八尾市青山町4-4-18 八尾市在宅福祉サービスネットワークセンター(サポートやお)内

やおファミリー・サポート・センター 会員募集!

やおファミリー・サポート・センターは、地域の中で育児の援助を受けたい人で行いたい人が会員となり、助け合う会員組織(有償)です。依頼会員の入会受付は事前予約が必要となりますので、まずお電話をお願いします。(約40分程度入会について説明をお聞きいただけます)



「子どもが大好き」「自分のあいた時間を子育てで支援に役立てたい」と思われる方は、この機会に【援助会員養成講座】を受講してください。(年2回(春・秋)開催)

令和4年度 援助会員養成講座(後期)

日時 10月14日(金)・16日(日)・20日(木)・25日(火)・11月9日(水)・17日(木)
午前10時～午後3時(昼1時間休憩あり)

※カリキュラムの詳細は、出張所・市役所・センター窓口にある「黄色いちらし」でご確認ください。

場所 サポートやお 2階 定員 15名先着(無料) 申込受付期間 10月5日(水)まで
※一時保育あり有料(生後3か月～就学前 5名)

申込・問合せ先 やおファミリー・サポート・センター TEL:072-924-3657 FAX:072-925-1161
〒581-0018 八尾市青山町4-4-18 在宅福祉ネットワークセンター(サポートやお)

合計24時間の講座の受講が必要です。
左記の他、公立こども園見学実習(予定)があります。